

ALGORITHME DU THERAPEUTE

Une aide au choix thérapeutique

Que veut dire algorithme ?

Wikipédia nous donne comme définition : Un **algorithme** est une suite finie et non ambiguë d'opérations ou d'instructions permettant de résoudre un problème ou d'obtenir un résultat.

L'algorithme proposé est le fruit de plus de 20 ans d'expérience. Son but est de proposer des idées de choix thérapeutiques en fonction des thérapies enseignées au Centre Européen des médecines traditionnelles (www.therapeutes-academie.com) afin d'améliorer au mieux l'état de santé des patients.

Cet algorithme n'est pas exhaustif quant au choix thérapeutique, il pourra être complété par vos connaissances et votre pratique personnelle.

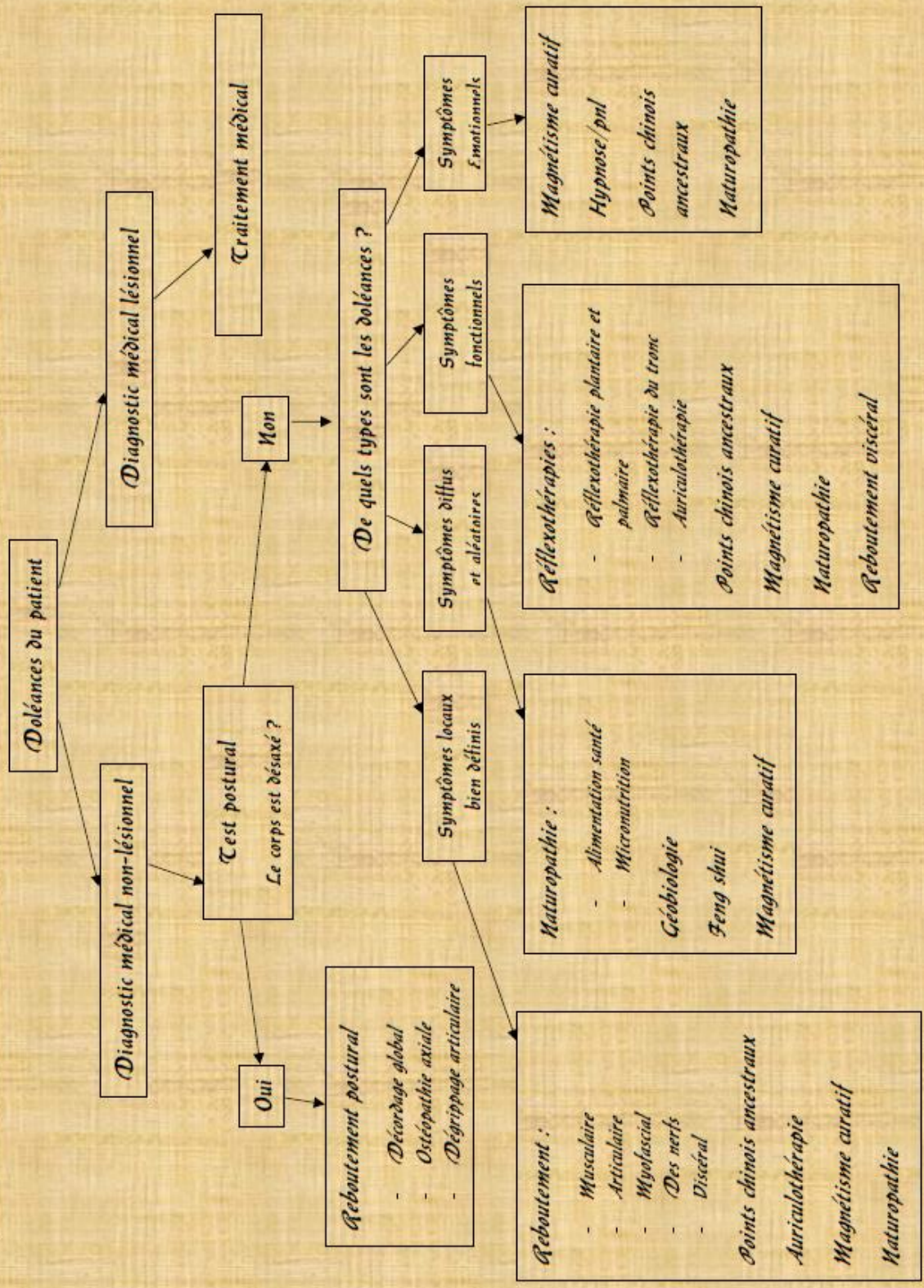
Comment choisir le traitement approprié ?

C'est souvent la difficulté première quand on possède un bagage thérapeutique conséquent. Souvenez-vous, le meilleur des outils thérapeutiques est inefficace lorsqu'il n'est pas utilisé à bon escient, tout comme l'effet du médicament lorsque le diagnostic est mal posé.

Analysons maintenant, pas à pas, cet algorithme pour que vous puissiez adapter rapidement la meilleure thérapie aux doléances du patient.

N'hésitez pas à imprimer et à afficher cet algorithme pour l'avoir près de vous lors de vos consultations.

ALGORITHME DU TRAITEMENT



1) Les doléances du patient

Les **doléances du patient** correspondent au motif de consultation décrit par celui-ci.

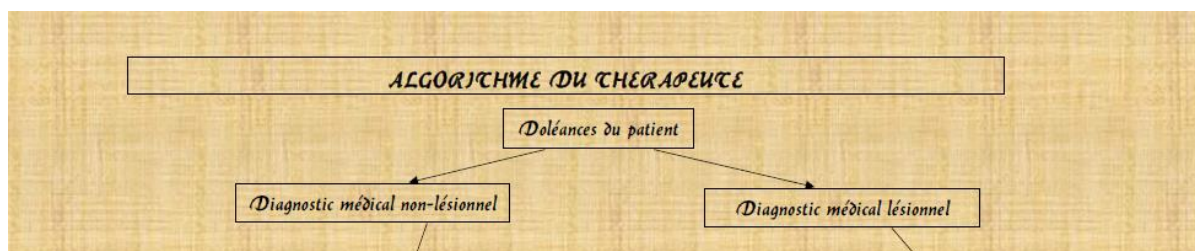
En fonction de votre cursus professionnel et de vos connaissances physiopathologiques, le patient pourrait souhaiter vous rencontrer en première intention (c'est-à-dire avant qu'il n'ait consulté son médecin). Si vous n'êtes pas médecin, ce sera le moment d'effectuer un premier choix qui démontrera votre professionnalisme.

Dans quels cas devrez-vous systématiquement orienter le patient vers son médecin traitant :

- Dans le cas d'un contexte traumatique : chute, accident, coup reçu...
- Dans le cas de signes d'alerte généraux : altération de l'état général, fièvre, antécédents tumoraux, signes neurologiques, vertiges, perte de connaissance récente, œdème, perte de poids rapide...
- Dans les cas de troubles psychiatriques ou psychologiques graves...
- Dans les cas de moindre doute dans vos capacités de prise en charge du patient.

Remarques : ces notions de signes d'alerte seront approfondies lors des formations.

Il est très important de savoir dire : *« je préfère que vous alliez consulter votre médecin traitant (ou que vous alliez passer une radiographie, par exemple, suite à une chute) et s'il ne trouve rien de lésionnel par son diagnostic médical, revenez me voir ».*



Le thérapeute prendra essentiellement en charge les pathologies non-lésionnelles alors que le corps médical prendra en charge les pathologies lésionnelles et urgentes.

Qu'est-ce qu'une pathologie non-lésionnelle :

- Pas de lésion objectivée par un examen médical (radiographie, scanner, IRM, endoscopie...) ou une analyse de sang.
- Pas de signes associés.

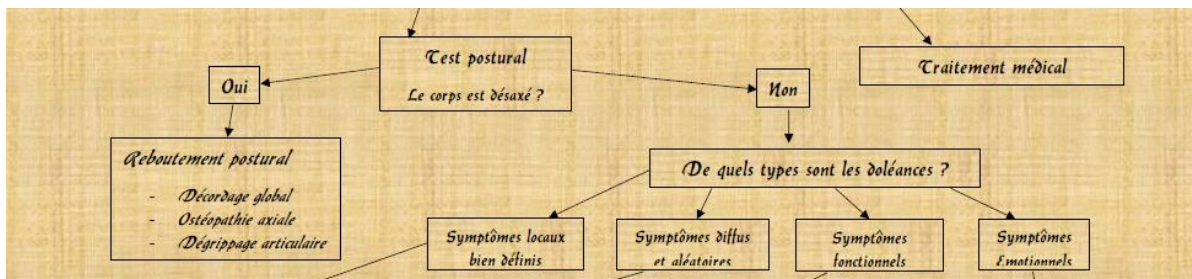
Qu'est-ce qu'une pathologie lésionnelle :

- Lésion objectivée par un examen médical ou une analyse de sang.
- Signes associés : perte de poids rapide, fièvre, hémorragie, vomissement...

Conclusion : Si vous voyez votre patient en première intention (avant qu'il n'ait consulté son médecin) orientez le correctement et ne prenez en charge que les pathologies non-lésionnelles.

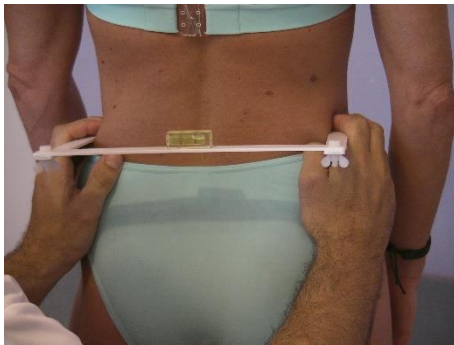
2) Le test postural

Lorsque vous prendrez en charge votre patient, commencez toujours par effectuer un test postural.



Un corps désaxé dans lequel chaque partie déséquilibrée tente de récupérer sa place en sollicitant l'articulation voisine par effet reflexe postural entrainera toujours une multitude de pathologies variées : torticolis, lombalgie, arthrose de hanche et arthrose de genou prépondérant d'un côté, entorse de cheville à répétition, chutes, douleurs diverses, hernie discale, maux de tête, problèmes de digestion, fatigue, stress, problème de sommeil...

Comment vérifier simplement si un corps est désaxé ?



Il suffit de vérifier avec un axiomètre (fourni lors des formations), ou bien en positionnant ses doigts sur le sommet des crêtes iliaques, l'horizontalité et la mobilité du bassin.

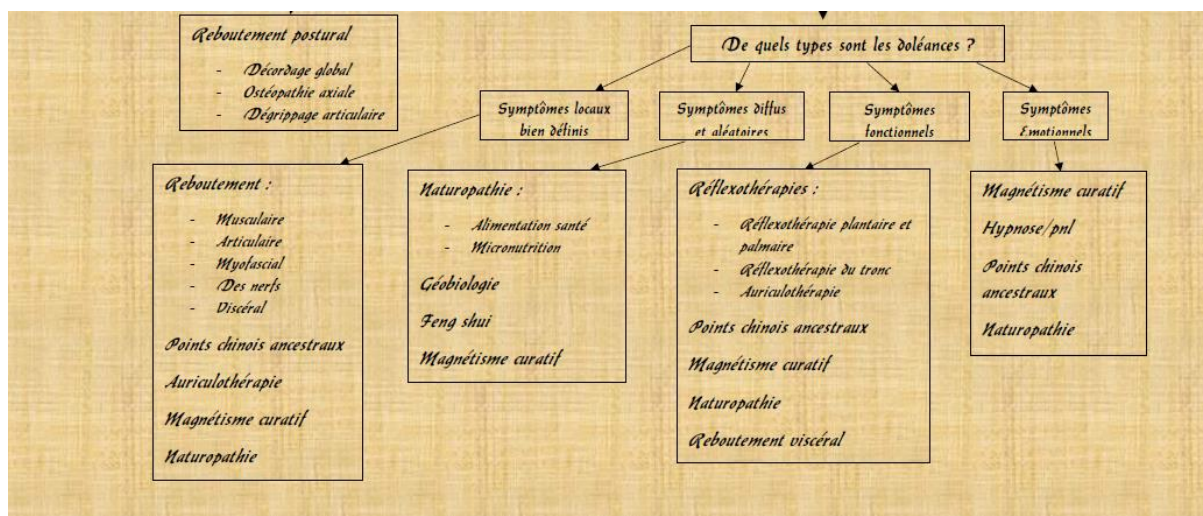
En cas de bassin horizontal et mobile, nous approfondirons l'anamnèse par le type de doléances du patient.

En cas de bassin incliné et/ou immobile, le thérapeute déblocuera le bassin et réaxera le corps en levant les restrictions de mobilité sur certains points clés posturaux, c'est le thème de la formation « reboutement postural ».

Attention : ne pas porter de semelles correctives pour compenser un bassin incliné. La compensation serait absorbée par une autre articulation et le problème majoré. Une semelle corrective se place, après avoir corrigé toutes les restrictions articulaires puis objectivé une vraie différence générique ou traumatique d'un membre inférieure (environ 3% des cas de bassin incliné).

3) De quels types sont les doléances ?

Une fois le corps parfaitement axé, il convient, alors seulement, de se poser ce type de question.



- a) Les « symptômes locaux bien définis » correspondront aux douleurs positionnées sur une articulation, un segment de membre ou quelques muscles situées dans une même zone, un blocage articulaire tels que lumbago ou torticolis, un zona, un eczéma localisé, un problème de constipation passagère, une sinusite, des maux de gorge...

Traitements préconisés : reboutement (musculaire, articulaire, myofascial, des nerfs, viscéral...choisit en fonction des doléances), points chinois ancestraux, auriculothérapie, magnétisme curatif, naturopathie.

- b) Les « symptômes diffus et aléatoires » correspondront aux pathologies survenant à priori « sans logique ». il s'agira de patients se plaignant, par exemple, de douleurs qui apparaissent et disparaissent sans raisons particulières ; de douleurs qui passent d'une articulation à une autre, d'un muscle à un autre ; de patients souffrant au même moment de maux de tête, d'un eczéma, d'une douleur invalidante, de problèmes digestifs...

Traitements préconisés : naturopathie intégrale (alimentation, micronutrition), géobiologie, Feng shui, magnétisme curatif.

- c) Les « symptômes fonctionnels » correspondront aux pathologies provenant, par exemple, d'un dérèglement du système neuro-végétatif et/ou viscéral : constipation récurrente, tensions en contexte de stress, colite spasmodique, gastrite, raideurs articulaires globales, difficultés à respirer, problèmes de sommeil, agitation...

Traitements préconisés : réflexothérapies, points chinois ancestraux, magnétisme curatif, naturopathie spécifique, reboutement viscéral.

- d) Les « symptômes émotionnels » correspondront aux doléances du patient faisant suite à un traumatisme psychologique : divorce, séparation, deuil...et entraînant des symptômes aussi variés que des douleurs, des pertes de sommeil, de l'anxiété ou de l'angoisse. Les traitements proposés pourront également aider le patient à gérer le stress d'un examen ou d'un entretien, à surmonter des phobies diverses ou mieux comprendre et appréhender les réactions du monde qui nous entoure.

Traitements préconisés : magnétisme curatif, hypnose/pnl, points chinois ancestraux, naturopathie.

La description des traitements préconisés est disponible sur le site www.therapeutes-academie.com.

Conseils complémentaires pour une pratique professionnelle :

- Approfondissez toujours plus vos connaissances en anatomie, en physiologie, en physio-pathologie
- Répétez vos gestes techniques pour atteindre la perfection.
- Au moindre doute, orientez un patient vers son médecin traitant.
- Chaque traitement devra être longuement réfléchi, aucun ne devra porté atteinte au patient.

Le contenu de ce document est réservé aux thérapeutes professionnels. Les renseignements ne sont donnés qu'à titre indicatif, s'appuyant sur l'expérience d'un collectif de thérapeutes pratiquant depuis plus de 20 ans.